

大翼战船

春秋晚期，位于东南地区的吴国、越国相继称霸。因南方水乡环境的地理特征，出现了特有的水路作战部队“水师”，而搭载水师部队的战船便应运而生。

什么是大翼战船？

据《越绝书》记载，吴国的战船有大翼、中翼、小翼以及楼船、突冒、桥船等不同类型。大翼战船是最具代表性的船型之一，作为水战中的快速主力战船，其作用相当于陆战中的大型战车。据船史专家蔡薇等人考证，大翼战船长约 27.6 米，宽约 3.68 米，长宽比为 7.5，船体修长，若顺水而下，再用 50 名桨手奋力操桨，则船行如飞。

青铜器上探秘战船

虽然上述古代战船多已不存，不过透过出土的文物，例如中国航海博物馆收藏的“水陆攻战纹铜壶”也可窥见当年战舰的雄姿。船史专家也通过战国时期青铜器上的船纹尝试复原大翼战船的部分细节。



中国航海博物馆馆藏 水陆攻战船纹铜壶

3 公斤！纯金打造战船模型

在中国航海博物馆的航海历史馆，展示着一艘由 3 公斤纯金打造的，长 43 厘米，高 16 厘米的“春秋时期吴国大翼战船”模型。该船模由我国台湾著名金雕艺术家吴卿先生历时一年多制作而成，其原型参考了中国人民革命军事博物馆与上海交大船舶数字博物馆藏的大翼战船，并依照文献记载等缩小比例制作。由于用材贵重、造型独特、工艺精湛，该船模成为中国航海博物馆数百艘船模中最为独特的船模类藏品之一。



中国航海博物馆馆藏 春秋大翼战船

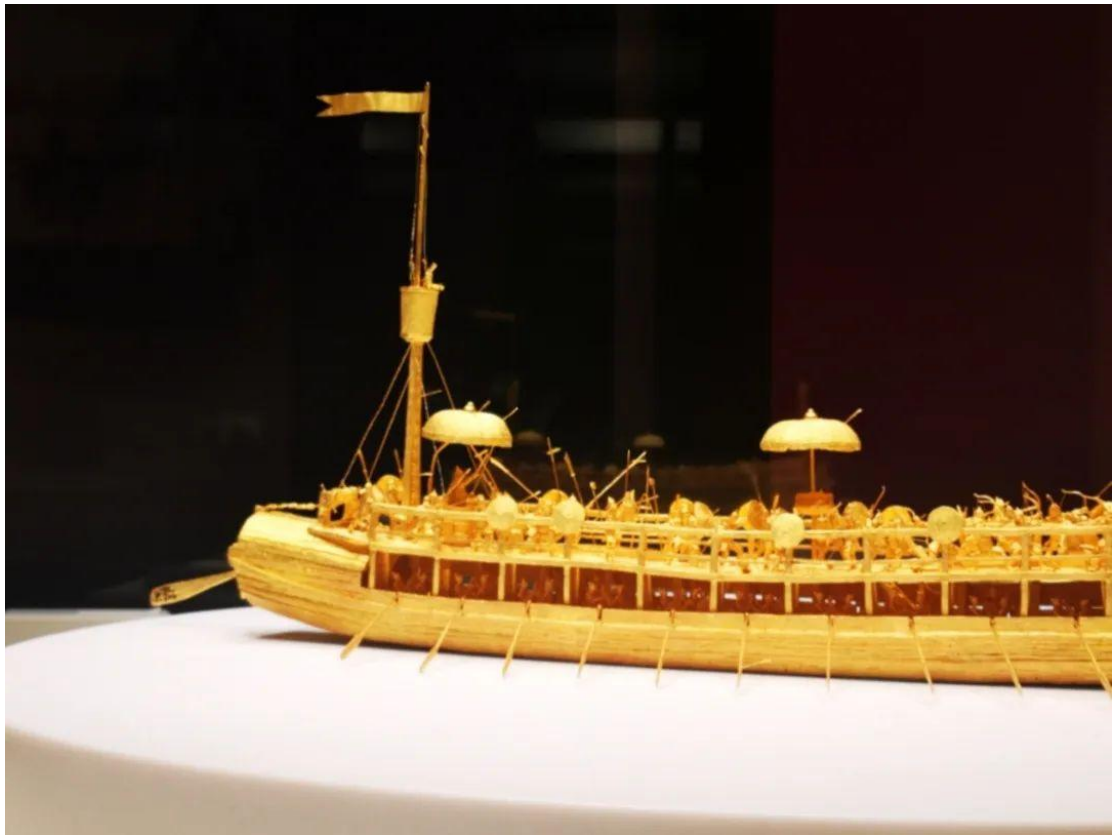
你怎么那么精致？！

这艘战船的船体部分由船壳、船底、船舱、战棚、甲板和栏楯等结构组成。船舷架桨，两舷共有 24 桨，船舱内藏桨手 48 人，两两对面交错站立，船尾装有控制方向的属具。船体甲板为战船的战斗部分，首尾分别竖有“艏望楼”和“艉望楼”两座望楼，可以登高观察敌情。甲板上还设有华盖两处，为战鼓华盖和御座华盖，乃指挥官所在之处，用以防晒避雨。船舷栏楯柱头之间架设有藤条盾牌，用以抵御箭弩或者对抗敌军强行登船攻击。战船首尾的望楼、华盖、绞车、划桨、船舵等船体部件经过严密考证雕刻而成，真实展现了春秋古船的特征。



全船配有 94 个 1 到 2 厘米的袖珍人物雕刻，分别为战船

的指挥官、将领、武士、桨手等，身着特色服饰，手持钩、矛、斧、弓等兵器，神态各异，形象逼真，就连每个将士盔甲上的锁片、衣物的褶皱都清晰可见，弓箭手身背的箭筒中的每只箭都可以从中取出。船身、桨叶数处被敌箭射中，表现出激战正酣的紧张状态。整船“袖珍人物”栩栩如生，生动再现了春秋时期的水战场景。



该金船体现了金雕艺术独特的制作工艺，金雕艺术是一项精细而繁杂的工序流程，是雕、塑等技法的融合。为了保证作品最终的艺术效果，创作时对金船船体的每一个构件、每一个水军成员、每一件武器进行建模。建模后通过黄金注浆、离心铸造等程序，最终制出金船部件的成品。为追求纯金，在金船艺术品的制作当中，所有零件的接合部分，都没

有使用任何焊药。金船通过金雕必不可少的“毛雕修饰”工序，保证了战士盔甲垫片及刀枪弓箭的质感，更进一步保证了金船作品整体上的美感及其艺术价值。

参考文献 |

唐志拔：《中国舰船发展史略》，《武汉造船》1990年第5期

陈燮阳：《古代战船和海战》，《汽车研究与开发》1998年第4期

蔡薇，戴修建，吴轶钢，席龙飞：《吴国的王舟楫》，上海中国航海博物馆编：《国家航海（第二辑）》，上海古籍出版社，2012年

沈捷：《馆藏“春秋时期吴国大翼战船”金船赏析》，《华夏文化》2013年第4期

谢凯，郑应谐：《今生金事》，《中华手工》2015年6期